

Yoshiro: mulleres no paraíso

Todo escritor escribe infinitamente o mesmo libro. Todo pintor pinta sempre o mesmo cadro.

Yoshiro Tachibana, que é excepción en case todo o relativo á suposta normalidade do mundo, niso non é diferente.

Para Tachibana, *Nino* para case todos os que o coñecemos, o mundo é unha muller, ou, mellor dito, a muller. A muller en todas as súas vertentes; a muller nena, a virxe e vestal, a que garda e revela os segredos, a que encerra e xera os misterios, a que crea unha e outra vez o cosmos coa súa sexualidade poderosa; é muller vida e tamén muller morte; é unha muller arquetipo, repetida ata a saciedade, esvelta, de pelo longo e negro, de pube concisa, corpo lonxilíneo, que nos fai pensar nun modelo de Modigliani cun fondo de cadro executado polo último Cezanne.

Se lle preguntan a Yoshiro sobre a Creación, non dubidará un instante: o principio foi a muller. Despois, xerou luz e tebras, templos e unicornios, arco da vella e planetas, e da súa forza e a súa Dor xurdiu o home, que xira arredor da muller intentando comprender a súa esencia. E sen conseqüilo, esa é a súa (nosa) traxedia. Esta é parte da cosmoxía de Tachibana.

Yoshiro empezou a executar ese mesmo cadro que nunca rematará de pintar no seu Osaka natal, constringido pola cerrazón da secular arte nipoa, un espírito libre debe rebelarse, e iso fixo, buscou a materia do seu soño en Europa, aínda que nunca puido despoxarse do pozo milenario da cultura oriental, a cultura dos opostos, do ying e o yang.

Buscouse un novo paraíso no que unha árbore da vida dá sombra á muller, un motivo recorrente na súa obra. A árbore, coa súa simboloxía de vida aérea, de morte enraizada, de cruz, de embigo do mundo, de centro do universo, é outra das constantes da súa obra xunto coa procura do Edén. Non é casualidade que moitas veces unha muller estea á sombra da árbore. Ambas as dúas ideas, a do centro do universo (quizais o persoal) e a árbore, están relacionadas: no xardín da súa casa de Muxía, onde pasamos horas e horas falando, fumando, bebendo fino, comendo pratos con ingredientes cuxa existencia eu ignoraba, tamén ignoraba que estabamos rodeados doutras presenzas: as súas árbores. Cada árbore ten o seu nome e representa (ou, mellor dito, é) unha das persoas da súa familia: a súa muller e os seus tres fillos. O animismo pervive nel.

Pero, como é lóxico conforme á súa filosofía, non hai Paraíso sen Inferno. As dúas caras da moeda conviven en todo obxecto, todo feito.

Ninguén nunca poderá achar o Paraíso, porque simplemente non existe tal e como o imaxinamos os occidentais.

Yoshiro é, pois, un punto de encontro entre culturas, un prato ecléctico regado, iso si, con Tío Pepe (ai, que pena ter que deixar vellos vicios!).

Viviú e bebeu do ingenuismo, do cubismo, do simbolismo, e eu ata diría que do futurismo, pois ás veces, esas paisaxes de soidade tamén me traen á mente os escenarios desolados de Giorgio de Chirico.

A diferenza, quizais, é que os lugares do italiano se distinguen pola súa deshumanización, mentres que nos pobos deshabitados que crea Nino se intúe que sempre hai unha muller agachada tras unha porta, acazapada baixo unha ventá, sentada fronte a un espello, ou unha nena vestida de vermello ígneo arrandeándose nun patio traseiro; e tamén que esa soidade é resgada pola paleta do pintor, creando cicatrices, novas texturas acoiteladas, novos cumes, novos sexos, sempre sexos, confrontados con eses verdes tachibana, eses ocres tachibana inimitables, que saben e ulen a terra elemental e a pedra infinita.

Yoshiro Tachibana ten un trazo que o fai especial: non pode deixarnos indiferentes. Eu definiríao como intuitivo, que é como el un día me definiu a min (unha honra, vindo dun artista que admiro). E tamén como humano. Ás veces, quizais demasiado humano.

Miguel A. Outeiro Furelos (escritor, Vigo 2008)

Yoshiro Tachibana

Pintor xaponés afincado en España. Naceu en 1941 en Sanda (Kobe, Xapón). Comezou a súa aprendizaxe pictórica da man do seu pai, o tamén pintor Nakaba Tachibana. En 1962 matricúlase na escola de Belas Artes e trasládase a Tokyo.

En 1969 comezou unha viaxe por Europa que o trouxo a España, percorrendo numerosas localidades. Máis tarde trasladouse a Hamburgo e Kiel onde permaneceu ata 1973, fascinado pola pintura alemá contemporánea.

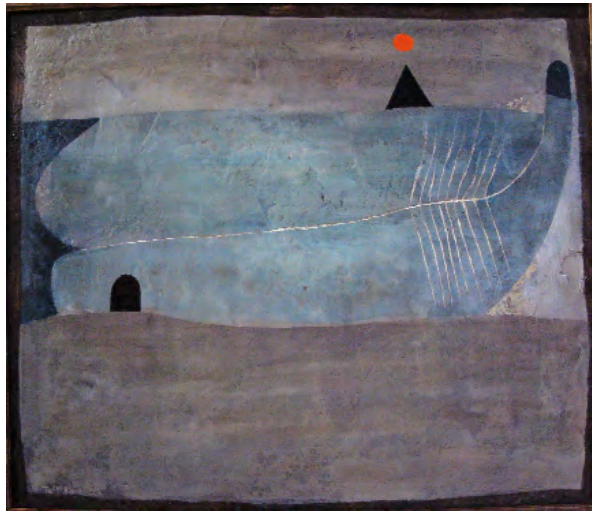
Despois de varios anos vivindo en Noruega, ao longo dos cales realizou infinidade de paisaxes nórdicas, decidiu en 1975 establecer a súa residencia en Muxia (A Coruña). A partir deste momento, Tachibana comeza a expoñer a súa obra en distintas cidades galegas, abríndose pouco a pouco oco no panorama artístico galego.

En 1981 expón en Tokyo (ginza Matsuzaka-ya).

Participa na "Exposición Cultural Xapón 84". Neste momento comezou a interesarse por temas místicos, estudando mandala budista e viaxando a Sri Lanka para coñecer o mundo do budismo primitivo. Ademais, complementou o seu traballo estudando pintura primitiva e iconografía medieval.

Dende 1998 comezou a expoñer en varias cidades, tanto en España coma en Xapón. O seu estilo é o resultado dunha fusión entre a abstracción e a figuración baseado no minimalismo e no primitivismo rupestre.

Início
Acrílico sobre táboa
55 x 46 cm
2007



Nu con estrela e lúa
Acrílico sobre táboa
55 x 46 cm
2007





Paisaxe en cor cobre
Acrílico sobre táboa
55 x 46 cm
2007



Touro e muller
Acrílico sobre táboa
55 x 46 cm
2007

Habitación secreda
Acrílico sobre táboa
55 x 46 cm
2007



Gardián da auga sagrada
Acrílico sobre táboa
122 x 90 cm
2006





Maternidade
Acrílico sobre táboa
120 x 90 cm
2007



O mundo e más eu
Acrílico sobre táboa
120 x 90 cm
2007



Home que recibiu ás
Acrílico sobre táboa
120 x 90 cm
2007



Flor branca
Acrílico sobre táboa
55 x 46 cm
2007



Terra e lua
Acrílico sobre táboa
120 x 90 cm
2009



Bodegón con paxaro azul
Acrílico sobre táboa
120 x 90 cm
2009



Nu con gato
Acrílico sobre táboa
120 x 90 cm
2010



Ponte vermella
Acrílico sobre táboa
120 x 90 cm
2010